



伊勢二見浦夫婦岩日の出



三重県電気工業業組合
 三重県電気工事協力会
 発行人 小林重治郎
 編集責任 広報委員会

新年のごあいさつ

三重県電気工業業組合理事長
 三重県電気工事協力会会長
小林重治郎



あけまして

おめでと

ございます

会も、昨年八月末日をもっ
 て滞りなく終了し、全国台
 で約四十万名の第一種電気
 工事が誕生いたしました。

会員の皆さまにおかれま
 しては、ご家族の皆さま共
 々、平成三年の新春を、お
 元気で迎えになられたこ
 とをお慶び申し上げます。
 旧年中は、当組合の事業
 運営に格段のご協力を頂き
 心より御礼申し上げます。
 さて、平成二年を振り返
 ってみますと、内需主導の
 経済運営によって我々電気
 工業業界においても、受注
 も順調に伸び好況に推移し
 て参りました。

業界の明るい動きと共に
 電気工事二法の改正に伴う
 第一種電気工事士資格講習

我々が接する電気は我が
 国の著しい経済成長を支え
 国民生活の向上と産業活動
 の発展を図るための不可欠
 なエネルギーであり、その
 安定的供給と保安を図る一
 翼を担っておりますので、
 高いレベルの資格取得に努
 めると共に資格に誇りをも
 って一層の技術練磨にご精
 進をお願いいたします。

また、今回のロングラン
 の好景気は、イラクのクウ
 エート侵攻による中東湾岸
 不安はあるものの、依然、
 拡大基調にあります。が、
 その反面、人手不足の問題
 があらゆる業種において顕
 在化し、我々業界において
 も深刻な問題となっております。
 これが打開と業界の
 健全な発展を遂げていくに

は労働時間の短縮、週休二日制の導入等、福利厚生面の充実が急務であります。本年はこれの前進に真剣に取り組んでいく所存でございますので組合員各位のご

理解とご支援をお願い申し上げます。皆々様の益々のご健勝とよりよいお年でありますようお願い申し上げます。あいさつといたします。

年頭にあたって

中部電力御津支店
取締役支店長 木村 洋一

新年あけまして

おめでとございます



会員の皆様におかれましては、清々しい新春をお迎えることと心からお慶び申し上げます。

また、昨年は当社の事業運営につきまして格段のご支援とご協力を賜り厚くお礼申し上げます。

昨年を顧みますと、二年前つづきで世界情勢が大きく

変動した一年であったと言えます。戦後、長く続いたきた米ソ二極間の対立構造は終りを告げ、その象徴であったヨーロッパはヤルタ体制の崩壊により大欧州に団結の兆しを見せております。中でもベルリンの壁が撤去された以降のドイツは急速に統一の速度を速め、昨年十月には統一ドイツといたった大國が誕生したのは記憶に新しいところであり

れてきた中東において、イ・イ戦争により軍事大國となったイラクが富める國クウェートに突如として侵攻し併合すると言った暴挙に出た結果、米國を中心とした多國籍軍がサウジアラビア等の湾岸諸國に駐留し、クウェートとの國境を挟んで対峙するといった一触即発の緊張を生んでおります。

この湾岸危機により、原油価格は急激に高騰し、資源を持たない我が國への影響は非常に大きく、六十一年十二月から続いている大型景気の冷え込みが懸念されております。

当社におきましても、このような世界情勢の影響が大きく、経営環境は一段と圧迫されており、厳しい状況となっております。

このような状況下において、当社の上半期の販売電力量は好況に加え近年にならぬ猛暑の影響で七・六兆といふ高い伸びを示しましたが、一方では、最大電力も記録更新の連続で大口のお客さまに需要を抑制してもらうといった事態も発生しております。

また、夏季の昼間の電力需要が増加の一途を辿ることによりますます電源確保と負荷の平準化の必要性が高まっております。

まず、電源開発につきましてはエネルギーの多様化を目指し、昨年は川越火力二号機（LNG 七十万 KW）が営業運転を開始いたしました。また、本年は碧南火力一号機（石炭 七十万 KW）の試運転電源が見込まれていただけであります。

したがって電源確保が緊急の経営課題となっており、特に、会員の皆様方からも力強いご支援をいただいております。芦浜立地につきましても、その必要性はますます高まっております。厳しい情勢にあることはご承知のとおりであります。

従いまして私ども従業員は、一人一人があらゆる機会を通して地元の皆様方のもとより、県民の皆様方のご理解をいただけるよう最大限の努力をしておりますので、従来にも増して一層のご理解とご支援をお願い申し上げます。

次に負荷平準化につきましては、夏季・その他季の平準化も重要であります。特に会員の皆様方のご支援によるところが大きい電気温水器は、昼夜間の平準化に欠かすことができません。他エネルギーの販売活動もますます活発になっておりますので、今後ともご支援、ご協力を賜りますようお願い申し上げます。

また当社ではこのような厳しい経営環境下において、これらの重要な経営課題を達成し、現行の電気料金長期維持を図るため、本年七月実施を目前に大規模な組織改定を計画しております。中でも皆様方と非常に関係の深い営業所につきましましては、一部の小規模な事業所を統廃合し、営業所の機能を高め、総合力を発揮できるものとし、従来の営業所間格差を無くした

自己完結型の組織として考えておりますので、ご理解を賜りますようお願い申し上げます。

電源確保、負荷平準化、組織改定等大きな課題をかかえておりますが、何はともあれ、会員皆様のご協力に支えられるところが大きく、皆様とともに手をたずさえ、お客さまに満足していただける事業運営に努力してまいりますので、従来にも増してご支援、ご協力をお願い申し上げます。

最後になりましたが、会員の皆様とご家族の一層のご発展とご健康、そして安全を祈念いたしまして年頭のご挨拶とさせていただきます。



新年ごあいさし

中部電力柳津支店
営業配電部長

山田明夫



あけまして

おめでとう

ございます

会員の皆様におかれましては、清々しい新春をお迎えることと、心からお慶び申し上げます。

旧年中は深夜電気温水器の普及拡大を始めとして、格段のご支援とご協力を賜り厚くお礼申し上げます。

昨年を顧みますと、湾岸危機に端を発した原油価格の高騰、五回に及ぶ金利の引上げなど、我が国を取り巻く経済環境は厳しくなってきました。はいるものの、六十年十二月から続いている大型景気を受受した一年ではなかったかと思えます。

当社におきましては、近

来まれな猛暑により家庭用・ビル用の冷房をはじめ、工場の空調需要増も大幅な伸びを示し、最大電力が二、二二八万KWと前年に比較して二五四万KWの大

幅増となりました。これは川越火力七十万KWが三、六基も一度に必要となるほどの大きな増加でありま

す。この結果、当社では供給予備率が一時三割を割る事態となり、大口のお客さまに緊急的な電力負荷の抑制をしていただくことになりました。

このような増加傾向が続けば、本年の夏の電力供給は、碧南火力一号機（七十万KW）が試運転に入ったとしても、厳しい状況に変わりありません。

電源開発は将来の問題ではなく現実の問題でありますが、当社を取り巻く立地環境は厳しい状況にありま

す。

こうした夏季の需要対策として、当社では他電力との融通の強化を図るとともに、大口のお客さまに対して、緊急時の負荷抑制をしていただく契約を鋭意進めておりますが、これも一時凌ぎの対策のため、電源開発の必要性はますます高まってきております。

特に、県内の芦浜立地は会員の皆様方の絶大なるご支援、ご協力をいただき鋭意努力をしておりますが、依然厳しい情勢にあります。このような電力情勢において、我々営業配電部に課せられた重要課題に負荷平準化があります。

この中で深夜電気温水器は、昼・夜間の負荷平準化に大きな効果があります。その契約口数は会員皆様方のご協力によりまして緩やかではありますが、増加傾向にあります。

しかし、他燃料に転換されるお客さまも依然多く発生していることから「安全・清潔・便利」という特性

を活かし、あらゆる機会を通して推奨活動を推進してまいりますので、今後ともよろしくようお願い申し上げます。

また、二〇〇V回路につきましても、今後のライフスタイルの多様化とともに大容量機器の利用へのニーズも高まっていくことから高効率機器の普及、エネルギーの効率利用の観点からも積極的に推進する所存であります。

このような多くの経営課題を達成することは勿論ですが、お客さまに対して現行の電気料金を長期維持させることも重要なことでもあります。

いづれにしましても、会員皆様方のご支援、ご協力によるところが大でありますので、今後ともよろしくようお願い申し上げます。

最後になりましたが、会員皆様方がこの一年安全で、ご健康たらんことと、事業の益々のご発展を祈念いたしまして新年のご挨拶とさせていただきます。

新春を迎えて

東海電友共済会

理事長 高橋 司郎

新年あけましておめでとうございます。

旧年中は共済事業につきまして一方ならぬご支援、ご鞭撻を賜わり厚くお礼申し上げます。

本会が昭和三十六年、社団法人として労働省の認可を得て設立され、発足以来、早、三十年を迎えようとしております。この間「相互扶助の精神に基づき会員と、会員従業員のための共済事業を電気工事業者が自主的に、かつ、効率的に運営する」を目的とした

本会の活動は、中部5県下の電気工事業の大きな「和」として広がり、この組織の進展により、会員と会員従業員の福祉の向上に、計り知れない役割を果たしているものと内外共に自負し、この組織をお育て下さった会員各位に改めて深甚なる敬意と感謝を表すものであります。

今期、この伝統ある東海電友共済会の理事長職を引き継ぐことになり、前職が手掛けた資金運用の改正路線の仕上げに取り組んで参りました。お陰をもちまして平和生命保険との提携が実現し、同生保の組織を利用することにより、資金運用の効果と安定化が図られることになり、又、同生保の各県出先営業所網により、東海電友共済会の契約拡大のPRにもご協力願える運びと相成り、その活躍も大いに期待できるものと考えます。

組織の基盤が増大することにより、今以上のスケールメリットも享受でき、益々共済会の発展に寄与するものと信じます。

電気工事業界は慢性的な人手不足に加え、好むと好まざるに係わらず、労働時間短縮、週休2日制の導入等、時代に応じた労働管理を必要とされ、従来の仕事一辺倒の考え方から、仕事も余暇も両立できる労働管理こそが企業の活力の源

一九九一年の新春を迎え、組合員の皆様の御健勝を心からお祝い申し上げます。

顧みますと、昨年は数年来続いた好景気のもとに住宅、建設関係の活況の恩恵を受け、吾々電気工事業者におきましてもかつてない好況に恵まれ多忙な一年を過ごさせていただきました。

一方、仕事量の増大に伴い人手不足の問題は増々深刻化し、さらに積年の課題でもある就労者の高齢化、後継者の人材維持育成、経営上の問題は山積されたままであります。新年を迎え

となるわけでありまして現在従業員の定着かと、新しい雇用対策の上からも欠くことのできない本会の共済事業に格段のお力添えを心からお願ひ申し上げます。

本年も貴組合の益々のご発展を祈念申し上げ、新年のごあいさつといたします。

るにあたり前述した問題を少しでも解消すべく労働環境の改善ならびに労働条件の向上をめざし、あらゆる機会を通して建設業者のご理解を頂けるよう働きかけていく所存でございます。

新春に思う

津支部上野地区 中矢 利春

さて、私事ですが昨年は技術委員に就任して以来はじめて技能オリンピック大会の担当者となりました。出場に際し、かつて所属していた青年部に出場の依頼選手の人選をお願いし、大



会に参加しましたところ、三重県大会に優勝、中部大会においては部門第二位、総合第三位の好成績を収めることができました。私も選手としては過去二度の大会出場を経験しましたが、一度の入賞もなくやっと念願が適い生涯の思い出となりました。

選手の方々の努力とご支援、ご指導いただきました関係者の方々に対し深く感謝いたしております。また、今年も年男でもあり熟年の時代を迎え仕事に、プライベートにと意欲を燃やし頑張りたいと思っております。

全国大会に

参加して

専務理事 楠 修次

昨年九月二十八日、北海道札幌に於いて第八回電気工業業全国大会が「大自然とロマンの北海道で電気工業の未来を語ろう」をテーマに千七百余名が集い盛大に開催され、当県工組から小林理事はじめ五名、青年部三名の計八名が参加しました。すでに内容等については全日電工連紙に記載されていますので割愛させていただきます、簡単に感じました事など記させていただきます。

第一分科会 新時代を迎え電気工業業のビジョン(業界として)

第二分科会 新時代をめざす電気工業業経営のあり方(企業として)

第三分科会 電気工業業いま未来、90人づくりネットワーク青年部。

この三つのテーマで意見発表が行われ、私は第一分

科会に出席しました。結果として各テーマとも基本的にはあまり大差なく、人材の確保と育成、技術営業力の向上、協業化の推進などこれらの諸問題が中心に討議されました。「言うが易く行うが難し」で具体策がなかなか見い出せないのが実情ですが、今回は協業化、合併と言った意見が従来になく非常に強く感じられました、やはり私も業界に対する社会のニーズが年々高度化、また多様化し、現状の企業体質では労務、資力の面からも対応できないと言った危機感が高まっていることや、技能工的労務提供型と、開発営業を備えた経営拡大型の二極化現象が一段と顕著となってきたものと受けとめていきます。

一つ業者間協力により合併で企業規模を大型化する以外に考えられないと提言されましたが、一口に合併と言っても多くの難題が内包されているのであり一朝一夕に実現するとは参りません。しかし、愈々真剣に考え論議しなければならぬ時期であることは間違いないりません。今後はこの全国大会で、合併問題のみならず試行錯誤を重ねながら発展、成功した事例など実現可能な、具体策を推進する手掛りを、つかみとることができれば真に価値ある大会として評価されるものと思えます。

一昨年は中部ブロックのホストで名古屋で開催され、私も意見発表の機会をいただきましたが……当初二十分の持ち時間で発表せよとのことで原稿を準備したのですが、発表の場で進行上五分以内で行えとの指示があり大変苦慮した経験があります。今回も残念ながら同様のことがおこりました。今後は発表時間の設定には充分配慮され中味の濃いものにしていただきたいものです。全国から同志が集う年一度の本大会が回を重ねる都度、実のある大会へと発展しますことを切に期待申し上げ失礼します。

経営セミナーに

参加して

青年部 角谷 徹

開催場所 長野県松本市
開催日 H2年9月10・11日

内 容

第1分科会「新時代を迎える電気工業業のビジョン」
第2分科会「新時代をめざす電気工業業経営のあり方」
第3分科会「電気工業業いま・未来・90人づくりネットワーク」

この様に、三つの分科会に別れて討議され、まとめた内容を、全員の前で発表するといった型がとられました。どの分科会もテーマが大きく、色々な立場から

の意見がありました。一番多かったのは、やはり人材確保の問題であったように思いました。週休二日制、労働環境等の諸問題が取り上げられ、深刻な労働者の不足に苦慮する業界の姿をみました。これは企業の大小にかかわらず、労働条件を良くしなければ人は集まらない、しかし自社の経営状態、規模等を考えるとどこまで可能なのか、といった切実な悩みを強く感じました。

その他、従業員教育、受注価格、OA化による省力化の問題等が、話し合われました。

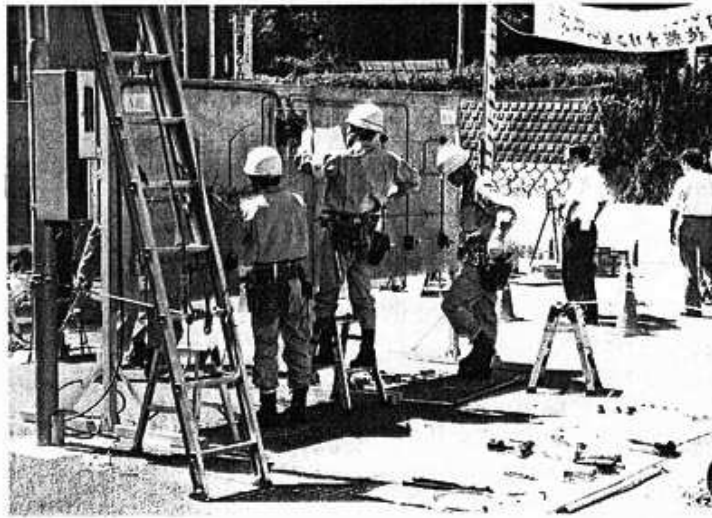
今回で十六回目を数えるこの経営セミナーも、回を重ねるごとに内容も充実したものになっていくと聞きました。愛知、岐阜、三重、長野、静岡の東海五県下各地域から業界の発展と活性化の為、真剣に話し合うこの経営セミナーが、今後、私連業界の多々の問題点解決への指針を与えてくれることを信じます。

第21回技能オリンピック大会

日常の技能を發揮、各チーム健闘

2・9・6(木)九時三十分より、第21回引込および内線工事技能オリンピック三重県大会を開催。

各支部一チーム、(株)トーエネックチームの計5チームが参加。大会長の開会あいさつに引き続き、前回優勝の四日市地区より優勝



旗の返還、ついで来賓の中部電力(株)津支店長、保安協会津支店長から励ましのことをうけ、出場選手を代表して四日市支部、北勢電気チーム、安藤班長が堂々と宣誓、終って十時十五分から競技開始、競技内容は引込線工事・計器工事

および内線工事について技を競った。実技終了後、接遇面談、学科競技を予定どおり終了、総合審査の講評が樋口審査委員長から発表され、続いて結果について梶大会運営副委員長からつぎのとおり発表。
優勝 津支部
上野チーム

準優勝

松阪支部 松阪チーム

発表後、直ちに表彰式に入り小林大会長より優勝旗

・賞状・メダル・トロフィー
・副賞などの授与、併せて努力敢闘された三チームに努力賞を授与、引続いて中部電力賞、保安協会賞が授与され、会場一ぱいの応援者から健闘された選手一同に暖かい拍手で称えられた。

なお入賞した二チームは県代表として十月四日開催される中部大会に出場されることとなり、引き続き特訓に励まれた。

十月四日、愛知県日進町の中部電力(株)能力開発センター配電研修所に於て開催された中部大会に出場、県大会同様各競技にチームワークの妙を發揮、堂々と競技に挑戦、各県代表による大会とあって競技場内は張りつめた空気の中キビキビした熱気あふれる作業ぶりを展開、予定時間内にすべてを完了、過去20回の大会で例を見ない好成績

をおさめた。結果はつぎのとうり(関係分のみ)

○総合入賞

第三位

三重県A(上野チーム)

〃 B(松阪チーム)

○安全賞

第二位

三重県A(上野チーム)

○学科賞

第三位

三重県B(松阪チーム)

川端 正(班長)

選手のみなさん三重県代表

晴れの表彰

おめでとうございます。

平成二年十月三日、三重県中小企業団体中央会創立三十五周年記念大会。

○三重県知事表彰

組合功労者 小林重治郎(四日市)

○中央会会長表彰

優良職員 宮森 喜代(上野)

平成二年十一月九日

平成二年度保安功労

中部通商産業局長表彰

○電気事業者の営業所

四日市電機株式会社(四日市)



表として大いに日常の成果を發揮活躍され、ご苦労さまでした。

◀ 会員異動のお知らせ ▶

前号以降の会員異動は下記のとおりです。名簿の追記修正をお願いします。(事務局)

地区	種別	新旧	コード 番号	事業所名	代表者	住 所	電話番号	郵便 番号	登録届出 番号
津	加入		31132	坂上電気設備	坂上 寛	津市城山一丁目2-3	0592-34-8620	514	2-53
松阪	"		32161	岡村電設	岡村正巳	松阪市大黒田町西林 1826-3	0598-23-5889	515	(届出) 85-25
鶴方	退会		33446	創和電気工事	三橋 正	志摩郡阿児町神明292	05994-3-1161	517-05	60-29
鈴鹿	"		34726	西部電機 仰	堤 茂	鈴鹿市長沢町1637-1	0593-71-0105	519-03	61-12
津	変更	新	31069	御よこた電設	横田英男	津市高野尾町2996-334	0592-30-0511	514-22	(届出) 84-20
"	"	旧	"	"	"	津市栄町2丁目143	0592-27-2754	514	"
松阪	"	新	32451	東紀電工	東 均	北牟婁郡紀伊長島町 東長島633-5	05974-7-3204	519-32	元-2
"	"	旧	"	東紀電気	"	北牟婁郡紀伊長島町 東長島1059-4	"	"	"
伊勢	"	新	33049	御中野電機工事	中野裕史	度会郡小俣町木町 1113番地	0596-25-1108	519-05	(届出) 57-8
"	"	旧	"	"	"	度会郡小俣町掛橋 2314-18	"	"	"
鳥羽	承継加入	新	33311	御かたおかデンキ	片岡山郎	鳥羽市岩倉町351	0599-25-3722	517	61-318
"	"	旧	"	カタオカ電器商会	片岡 納	鳥羽市岩倉町284-9	"	"	"
鶴方	"	新	33429	御南電設	南 正義	志摩郡阿児町神明1107-54	05994-3-2433	517-05	(届出) 90-26
"	"	旧	"	南電設	"	"	"	"	(届出) 54-41
四日市	"	新	34130	御協和電機 設備工業	佐藤武夫	三重郡菟野町大字吉沢440	0593-93-4661	510-12	(届出) 90-24
"	"	旧	"	協和電機設備工業	"	"	"	"	(届出) 51-30
"	"	新	34142	御太田電機	太田安一	四日市市羽田山町4-19	0593-31-1643	510	(届出) 90-18
"	"	旧	"	太田電機商会	"	"	"	"	(届出) 51-120
"	"	新	34147	御木郷電設	木下勝義	四日市市木郷町4-10	0593-31-9963	510	元-48
"	"	旧	"	木下電気工業所	木下晃順	"	"	"	59-50

将棋雑感

中部電力㈱
四日市営業所長 林 雅 則

私の小学生時代という
と、もう四十年も前のこと
になるが、夏ともなると町
内のあるところらに縁台が
出され、たいてい豚の形を
した焼物の中にうず巻き型
の蚊取線香をつるし、手に
した団扇をばたばたさせな
がら、将棋などに熱中して
いる光景をよく見かけたも
のである。私が親父から将
棋の手解きをうけたのは小
学校の三、四年頃であった
と記憶している。親父には
何度も何度も向かっていっ
たが一度も勝たせてくれた
記憶がない。

そのせいではないが、中
学校に入ってからは何時と
なく興味も薄れ、もっぱら
柔道と野球で明け暮れるよ
うになった。ところが、中
電に入って三年目のこと、
地元津支店勤務となった
ある日、会社の並びにある
通称水上マーケットを何す
ることもなくぶらぶら歩い

ていると、一軒だけいやに
人だかりのしている所があ
る。「何だろう」と思って
覗いてみると、四、五人ず
つ向かい合って盛んに将棋
を指していた。はつきりと
覚えていないが、日本将棋
連盟津支部の将棋大会で、
プロの北村文男六段(当時
四段)が指導に当たってお
られた。

その頃会社では麻雀全盛
時代で明けても暮れても麻
雀であった。土曜日など
は、仕事と言うより麻雀の
メンバー探しに出勤してい
るようなものであった。と
ころが、この日がきっかけ
で忘れかけていた将棋を思
いだし道場通いが始まった。
間もなく、清水の舞台から
飛降りる思いで月給そっく

りはたいてい手にした盛上げ
駒は、今も私の宝物の一つ
である。

世の中にはいろいろな遊
びがあると聞くが、私には
将棋に勝るものはない。棋
力は大きいたことはないが、
将棋から学んだものは計り
知れない。

将棋は「王、飛車、角、
金、銀、桂、香、歩」のそ
れぞそ異なった特性を持つ
八種類の駒を使って勝負を
争うゲームである。このゲ
ームの魅力は、それぞれの
駒の能力をよく理解し、そ
れより効果的に活用すると

同時に、局面全体を見極め
る大局観に優れた者が勝利
を得るところにある。優れ
た駒をどれだけ多く抱えて
いても、それを的確に活用
する能力を備えていなければ、
決して勝つことはでき
ない。

将棋の駒の中で、特に私
が興味をもつのは「歩」で

ある。●八種類の駒の中
で、最も数が多く、つねに
前線に立ち、他の駒に先が
けて戦場を切り開く勇敢な
駒である。ややもすると、
歩は軽い駒と軽視されがち
であるが、いざ決戦となる
と欠くことのできない主役
である。常に歩の犠牲によ
り戦が始まる。軽いというこ
とは、働きが弱いというこ
とでなく、活用のいかんでは
恐るべき威力を発揮してく
れる勇者である。昔から

「歩のない将棋は負け将
棋」とか「一步千金」とか
言われるが、特に敵陣に侵
入して「金」になった場合
は「金以上の価値を持

つ。歩の活用の巧拙は、た
だちに勝負につながる。
歩の心」を知らないとい
さしづめ企業なら倒産と言
うことになる。

将棋をしていてつくづく
思うのは、「この勝負は勝
った」と思った瞬間に負け
ることがよくあるというこ
とである。将棋は人生その
ものように思える。経営
の極意書のようにも思え
る。また、私にとっては幾
つになっても誰とでも気軽
に楽しめる最も身近な趣味
であり、孤独な時の良き相
談相手でもある。やがて十
三回忌を迎える親父に感謝
している。



事務職員紹介



津・久居

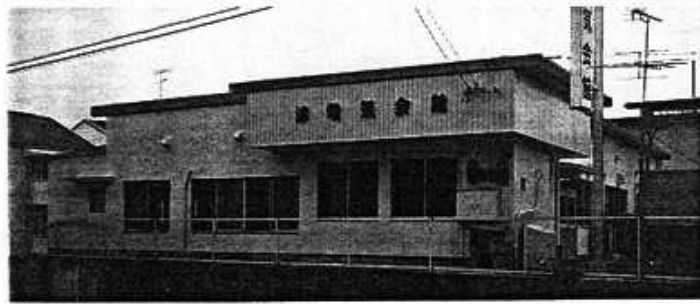
津 久居地区です。

津・久居・一志方面への交通に便利なこの地に事務所を新築移転してから十八年広い駐車場を持つこの会館は、平成元年四月からの近鉄「南ヶ丘」駅開業で周囲の広大土地に千二百戸の大団地が造成中であり又、小学校中学校も建設予定中という超一等地に恵まれた電気会館となりました。

事務局は三人の職員で共に市内に住んで通勤しております。

事務長 西村時雄

趣味は多いが夢と現実はなかなかうまく行かない、そんな中で組合の福利厚生委員会事業の親睦会に加入して会員の皆さんと旅行やカ



しくつとめ、充実した人生を送らせて頂いております。

事務員 鹿間沙由美

津市窪田より通勤、二人のおめでたで、産休中です。

事務員 高橋ひろ子

町内より通勤、経理担当しております。一男一女の家庭の主婦です。

県本部と当事務所は上下で仕事の上でも大変都合良く便利です。

県本部へお越しの折りは、是非当事務所にもお立ち寄りください。

松阪

今回は松阪支部事務局担当とのことです。紹介させて頂きます。松阪の事務局は、小澤と大西の両名で毎日の勤めを頑張っています。松阪の事務は、小澤と大西の両名で毎日の勤めを頑張っています。松阪の事務局は、小澤と大西の両名で毎日の勤めを頑張っています。

々の事業の仕訳けに戸惑いをしていく日々にごさいます。協同組合の事務とは、組合の公益性、民主性、明瞭性及び適応性等は、まず組合の事務を通じて具現されるべきであり、事務は厳正に公平に執行されなければならぬと思います。さらに理事の皆様も自分の本業を持っており、毎日の仕事に忙殺されながらも、組合運営に専念される姿勢に接し、我々も励まされ、一生懸命努力し、それに答えたい。松阪方面にお越しの折りには是非お立ち寄り下さい。顔写真は非常に美男美女？です。次回お会いするのを楽しみに、乞うご期待という処で省略させていただきます。

第11回

われらの生命・われらの誇り

保守管理業務

契約推進コンクール

実施期間 平成2年12月～3年2月 3ヶ月間

保守技術員全員の参加により ことしこそ

契約2万5千件を達成しよう

(あなたの工組の努力目標は工組事務局でわかります)

上記期間中の新規契約件数成績優秀組合及び組合員を下記により表彰します。

工業組合 1位～5位 表彰状と金一封 (但し100件以上)

組合員 1位～3位 表彰状と金一封 4位～30位 表彰状と記念品 (但し10件以上)

表彰は全日電工連総会の席上行います。尚組合員で1位～3位までの方を表彰式にご招待します。

全日本電気工事業工業組合連合会

既契約について、保守点検の确实励行!

中部電力の 組織改定について

中部電力では本年七月以降の実施を目指して全社的な組織改定を検討中であり、

す。なお、出張所につきましても営業所と同様の考え方から、一部の統廃合を実施いたします。

この目的は①円安・原油高・高金利等厳しい経営環境の中で、現行の電気料金

津支店管内の事業場につきましては、現在の

を維持するためには、一層の経営効率化が必要なこと

②お客さまサービスの向上、ならびに増大する電力

需要に対応した電源立地や送変電設備の建設・維持等

一〇営業所に統合するとともに、津・松阪・伊勢・四日市・桑名・鈴鹿の六

経営上の重要問題を解決するため、それに見合った組織にすることであり、

営業所に営業、配電が一体となり、お客さまの

その中で組合員の皆様に関係の深い営業所組織につきましましては、従来のような

特級営業所、A・B級営業所といった組織上の格差を廃止し「自己完結型組織」として支店と直結するとともに、小規模な営業所を統

廃合し総合力を高め、あらゆる問題に迅速にお応えする体制を目指しております。

また、従来四特級営業所で行

ついていた特高需要業務も、この六営業所で行えるようにサービスの向上を図っております。

現在検討中の組織概要は次のとおりであります。

現 行 組 織	変 更 後 組 織	
(特級管) 津・松阪・伊勢・四日市	営業所	津・松阪・伊勢・四日市・桑名・鈴鹿
(A級管) 上野・名張・尾鷲・大台 鶴方・桑名・鈴鹿・亀山		上野・名張・尾鷲・鶴方
(B級管) 久居・鳥羽・員弁	S	大台・亀山・員弁
(出張所) 竹原・粥見・森・柏崎・錦 長島・海山・輪内・泊・新鹿 棚橋・道方・神前・古和浦 五ヶ所・浜島・和具・菟野		竹原・粥見・柏崎・錦・長島・海山 泊・新鹿・道方・神前・古和浦 五ヶ所

中部電力をはじめ電力十社では、十一月一日から家庭用の時間帯別料金制度を導入いたしました。

用されていますが、時間帯別料金制度にもこの制度は引き継がれます。ただし夜間分の使用量などを差し引く必要があるため、一段階と二段階の境界が二〇KW時から九〇KW時に、二段階と三段階の境界が二五〇KW時から一九〇KW時に変更されています。モデルとして、電灯四〇Aで月間使用量四八〇KW時の家庭が電灯部分の使用量を五

家庭用時間帯別

料金制度について

高めた場
使用量を
し夜間の
負荷移行
多夜間へ

ごとに二六〇円上がっていく仕組みです。夜間の時間帯は、午後十一時から翌日の午前七時で電力量料金水準は現行の深夜電力乙と同じでありこのため夜間料金は、通常の昼間の料金に比べ六割程度安く、これに伴い昼間の料金は二割程度高くなります。

合で電気料金が月に五五〇円程度安くなります。もし新材料体系を選ぶかどうか迷ったら最寄りの中部電力営業所に問い合わせてください。各営業所では、コンピュータを使用したコンサルト体制をスタートしています。

☆ ☆

☆ ☆

通常の家庭用料金は、使用量が増えれば割高になっていく三段階料金制度が適